



Bartążek, 5 marca 2020r.

Hodowla Roślin Grunwald Sp. z o.o. Grupa IHAR
Bartążek, ul. Warmiński Las 66
10-687 Olsztyn

Wszyscy Wykonawcy

Dotyczy:

„Wybór Generalnego Wykonawcy w zakresie robót budowlanych i instalacyjnych w tym wykonanie przyłączy wodociągowych, kanalizacyjnych i elektroenergetycznych do działki nr 187/25 Mielno gm. Grunwald dla przedsięwzięcia inwestycyjnego Stworzenie Centrum Badawczo-Rozwojowego Hodowli Roślin Grunwald Sp. z o.o. Grupa IHAR.

Pytanie 1: Prosimy o udostępnienie dokumentacji geotechnicznej.

Odpowiedź: Dokumentacja Geotechniczna jest częścią projektu budowlanego, jest dostępna w siedzibie firmy.

Pytanie 2: Prosimy o potwierdzenie, że stopa fundamentowa pokazana na rysunku K25 podpisana jako SF2, rzeczywiście jest stopą SF3.

Odpowiedź: Stopa fundamentowa pokazana na rysunku K25 podpisana jako SF2, w rzeczywistości jest stopą SF3. Stopę SF2 należy wykonać jak SF1 z tym, że słupek zgodnie z SF3.

Pytanie 3: Prosimy o doprecyzowanie stolarki okiennej i drzwiowej, kolor stolarki, współczynnika i materiał wykonania.

Odpowiedź: Stolarkę okienną i drzwiową przyjąć w kolorze białym. Stolarkę okienną z PCV o współczynniku $U_{(max)} \leq 1,1 \text{ W}/(\text{m}^2 \cdot \text{K})$, stolarkę drzwiową zewnętrzną z aluminium o współczynniku $U_{(max)} \leq 1,5 \text{ W}/(\text{m}^2 \cdot \text{K})$.

Pytanie 4: Prosimy o potwierdzenie, że na zestawieniu stolarki okno oznaczone symbolem O4 ma błędne wymiary, zgodnie z rzutem prawidłowe wymiary to: 900 x 900.

Odpowiedź: W zestawieniu stolarki okno oznaczone symbolem O4 ma błędne wymiary, zgodnie z rzutem prawidłowe wymiary to: 900 x 900





Pytanie 5: Prosimy o potwierdzenie, że nad pomieszczeniami wydzielonymi w części magazynowej nie ma sufitu?

Odpowiedź: Nad pomieszczeniami wydzielonymi w części magazynowej nie projektuje się sufitu z uwagi na konieczność ograniczenia ich zapylenia.

Pytanie 6: Prosimy o wyjaśnienie: według rzutu fundamentu słup S1 stoi na stopie ST1, która jest prostokątna według rys. K21, natomiast z rysunkiem konstrukcyjnym słup ST1, stoi on na stopie teowej.

Odpowiedź: Słup S1 stoi na stopie ST1, która jest prostokątna. Na rysunku K21 oś słupa należy przesunąć o 175 mm (musi pokrywać się z osiami ławy).

Pytanie 7: Prosimy o doprecyzowanie z jakiego materiału są wykonane ścianki gr. 6 cm.

Odpowiedź: Ścianki w projekcie gr. 6 cm wykonać jako murowane z drążonych bloczków ceramicznych grubości 6,5cm.

Pytanie 8: Prosimy o udostępnienie aktualnych rysunków konstrukcyjnych. Ze względu na zmianę grubości ścian z 29 cm na 24 cm, elementy konstrukcyjne także uległy zmianie (odciąg, wieńce, nadproża, słupy).

Odpowiedź: Wieńce W2 zastąpić wieńcem W1, pozostałe rysunki konstrukcyjne, które uległy zmianie z uwagi na zmianę grubości ścian z 29 cm na 24 cm w załączeniu.

Pytanie 9: Prosimy o udostępnienie zestawienia stali ław L1, L2 oraz wieńca W1, W2.

Odpowiedź: W projekcie typowym brak jest zestawienia stali ław L1, L2 oraz wieńca W1, W2. Ilość stali należy wyliczyć samodzielnie na podstawie projektu.

Pytanie 10: Prosimy o potwierdzenie, że ze względu na zmianę grubości ściany nadproże 3X119 nie występuje.

Odpowiedź: Ze względu na zmianę grubości ścian nadproże 3xL19 należy wymienić na 2xL19.

Pytanie 11: Prosimy o wyjaśnienie: na rzucie I Piętra przy oknach widnieje element, który jest nie doprecyzowany, prosimy o podanie informacji co to jest, czy żaluzja czy łamacz światła?

Odpowiedź: Na rzucie I Piętra przy oknach widnieje element, który jest nie doprecyzowany, element ten powtórzono z projektu typowego, jednak nie oznacza on żadnego elementu zewnętrznego.

Pytanie 12: Prosimy o sprecyzowanie czy w zakresie prac jest wykończenie pomieszczeń?

Odpowiedź: Tak w zakresie prac jest wykończenie pomieszczeń.



Pytanie 13: Prosimy o sprecyzowanie dokładnego wykończenia ścian, podłóg, jakie płytki, z jakiego materiału jest balustrada schodowa?

Odpowiedź: Ściany tynkowane, szpachlowane i malowane farbą emulsyjną. W łazienkach glazura do wysokości 2,0m, w jadalni w pasie między szafkami. Pomieszczenia z punktami poboru wody malowane farbą zmywalną odporną na szorowanie (silikonową). Podłogi w części biurowej wykończone terrakotą dedykowaną dla budynków użyteczności publicznej (klasa ścieralności PEI minimum IV). Na hali posadzka z terrakoty o klasie ścieralności PEI V, alternatywnie dopuszcza się z betonu utwardzanego powierzchniowo. Balustrada stalowa malowana proszkowo (najlepiej typowe rozwiązanie systemowe).

Pytanie 14: Prosimy o sprecyzowanie czy w wycenie uwzględnić wyposażenie pomieszczeń typu: meble, armatura sanitarna, sprzęt laboratoryjny (mikroskop), urządzenia (lodówka, mikrofalówka itp.).

Odpowiedź: Zadanie obejmuje wyposażenia pomieszczeń jedynie w armaturę sanitarną.

Pytanie 15: Prosimy o wyrażenie zgody na zamianę stropu monolitycznego na filigran.

Odpowiedź: Zamawiający nie wyraża zgody na zamianę stropu monolitycznego na filigran.

Pytanie 16: Prosimy o wyjaśnienie jakiej klasy beton należy przyjąć: według opisu konstrukcji stopy hali stalowej wykonane z betonu B25, według projektu B20.

Odpowiedź: Stopy hali stalowej należy wykonać z betonu B25.

Pytanie 17: Prosimy o potwierdzenie, że nad wydzielonymi pomieszczeniami w części hali magazynowej nie ma stropów.

Odpowiedź: Nad wydzielonymi pomieszczeniami w części hali magazynowej nie ma stropów (zgodnie z pkt 5), strop występuje jedynie w pomieszczeniu kotłowni z płyty warstwowej w klasie EI60.

Pytanie 18: Prosimy o udostępnienie projektu schodów zewnętrznych.

Odpowiedź: Schody zewnętrzne nie występują. Jest tylko przed wejściem płyta o wymiarach 150x550 cm Należy ją wykonać z betonowych płyt tarasowych grubości 8cm w kolorze szarym w systemie montażu na gruncie.

Pytanie 19: Prosimy o doprecyzowanie sposobu wykończenia posadzki w pomieszczeniach O22 i O23.

Odpowiedź: Wykończenie posadzki w pomieszczeniach O22 i O23 zgodnie z pkt. 13.

Pytanie 20: Prosimy o podanie technologii wykonania kominów, materiału oraz grubość ocieplenia (od poziomu stropu pierwszego piętra).





Odpowiedź: Kominy wykonać ze stalowymi kanałami Ø 150 mm, obudowane ognioodporną płytą gipsowo kartonową (2x12,5mm) Pod przejściem przez dach i powyżej zastosować płytę włóknowo - cementową. Komin ocieplić styropianem gr, 6 cm metoda lekką mokrą.

Pytanie 21: Prosimy o wyjaśnienie rozbieżności ilości kominów: z rzutu pierwszego piętra wynika że liczba kominów to 5, zaś z rzutu dachu i elewacji 3- która jest prawidłowa?

Odpowiedź: Kominy wykonać zgodnie z rzutem dachu (3). Kominy sąsiednie zebrać w jedną grupę - odchylenie pionów wykonać przy użyciu kolanek.


Pytanie 22: Proszę o wyjaśnienie- czy w ramach wykonywanego zadania należy zamontować zbiornik ciśnieniowy na gaz płynny LPG o pojemności 4850l (z ogrodzeniem zbiornika) wraz z uzyskaniem odpowiednich zezwoleń z Urzędu Dozoru Technicznego?

Odpowiedź: Tak, w ramach wykonywanego zadania należy zamontować zbiornik ciśnieniowy na gaz płynny LPG o pojemności 4850l (z ogrodzeniem zbiornika) wraz z uzyskaniem odpowiednich zezwoleń z Urzędu Dozoru Technicznego. Zbiornik będzie dzierżawiony od dostawcy gazu.

Pytanie 23: Proszę o wyjaśnienie- czy w ramach wykonywanego zadania należy wykonać ogrodzenie całego obszaru inwestycji wg planu zagospodarowania tj. ogrodzenie ok. 250 mb, montaż bramy przesuwnej o dł. 6 mb, montaż furtki wejściowej? Jeśli elementy te są przewidziane do wykonania to proszę o krótki opis ich z czego mają być wykonane (siatka ocynk/powlekana na podmurówce, panel ogrodzeniowy ocynk/kolor na podmurówce ewentualnie inne).

Odpowiedź: W ramach wykonywanego zadania należy wykonać ogrodzenie części frontowej obszaru inwestycji (pomiędzy budynkiem nr 1 i nr 2) wraz z montażem bramy przesuwnej dł. 6 mb i montażem furtki wejściowej. Ogrodzenie typu panelowego z siatki zgrzewanej ocynkowanej i powlekanej w kolorze szarym (antracyt). Panel z drutu 5mm z minimum dwoma przetłoczeniami wzmacniającymi. Podmurówka żelbetowa prefabrykowana z elementem przysłupkowym. Wysokość ogrodzenia 180cm. Długość ogrodzenia 140 mb z „przodu” działki.

HODOWLA ROŚLIN GRUNWALD Sp. z o.o.
Grupa IHAR
Bartążek, ul. Warmiński Las 66, 10-687 Olsztyn
tel.: 89 512 03 27, fax: 89 512 07 85
NIP: 739-35-05-455, REGON: 280047295

PREZES ZARZĄDU

Mieczysław Sowul
.....
podpis osoby upoważnionej
do reprezentowania Wykonawcy

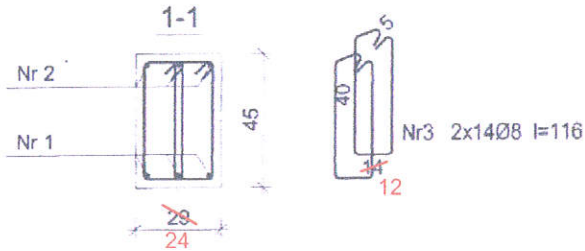
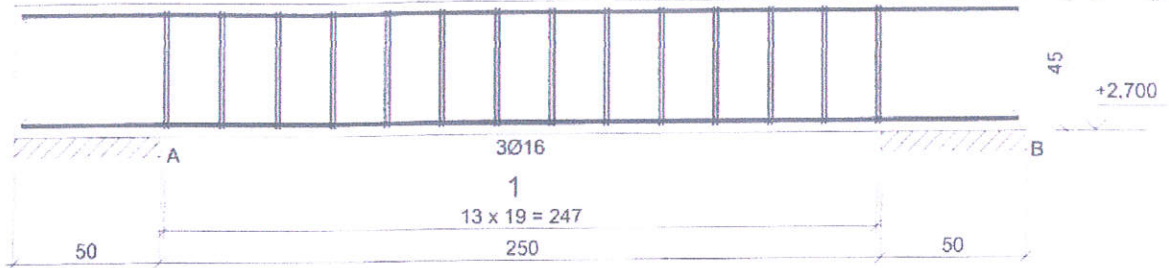
Rysunek uaktualniony

Podciąg P1

Wykonać 1 szt.

1

3Ø12



Nr2 3Ø12 l=345

345

Nr1 3Ø16 l=345

345

Wykaz zbrojenia

Nr pręta	Średnica [mm]	Długość [cm]	Liczba [szt.]			Długość całkowita [m]			
			prętów w 1 elemencie	elementów	całkowita prętów	St0S-b Ø8	RB500 Ø12	Ø16	
Podciąg P1 - wykonać 1 szt.									
1	16	345	3	1	3			10,35	
2	12	345	3	1	3		10,35		
3	8	116	28	1	28	32,48			
Długość całkowita wg średnic						[m]	32,5	10,4	10,4
Masa 1mb pręta						[kg/mb]	0,395	0,888	1,578
Masa prętów wg średnic						[kg]	12,8	9,2	16,4
Masa prętów wg gatunków stali						[kg]	12,8	25,6	
Masa całkowita						[kg]		39	

Beton B25 (C20/25)
Stal St0S-b
RB500
Otulina $c_{nom} = 25 \text{ mm}$

ADRES BUDOWY
MIEŁO GM. GRUNWALD
07-101 187/25
ADAPTOWAŁ
DN 10.05.2018



BobSTUDIO Pracownia Architektoniczno-Konstrukcyjna
31-413 Kraków, ul. Wileńska 7E/9
tel.(fax) 12 358 15 63
e-mail: biuro@bobstudio.eu

PRACOWNIA ARCHYTEKTONICZNO-KONSTRUKCYJNA

Temat:
BUDYNEK HALI "XB 20/35"

Adres inwestycji:

Inwestor:

Treść rysunku:
PODCIĄG P1

Autor projektu:

mgr inż. Wojciech Małec
POK/0170/POK/09

Podpis:

Data:

01.2018

Projektant adaptujący:

Podpis:

Data:

Drumka:

KONSTRUKCJA

Skala:

1:25

Nr rysunku:

K6

