



Bartązek, 20 kwietnia 2020r.

Hodowla Roślin Grunwald Sp. z o.o. Grupa IHAR
Bartązek, ul. Warmiński Las 66
10-687 Olsztyn

Wszyscy Wykonawcy

Dotyczy:

„Wybór Generalnego Wykonawcy w zakresie robót budowlanych i instalacyjnych w tym wykonanie przyłączy wodociągowych, kanalizacyjnych i elektroenergetycznych do działki nr 187/25 Mielno gm. Grunwald dla przedsięwzięcia inwestycyjnego Stworzenie Centrum Badawczo-Rozwojowego Hodowli Roślin Grunwald Sp. z o.o. Grupa IHAR.

Pytanie 1: Prosimy o określenie czy magazyn sprzętu posiada taką samą instalację oraz taką samą tablicę rozdzielczą jak magazyn nasion?

Odpowiedź: Magazyn sprzętu i magazyn nasion posiadają taką samą instalację i tablicę rozdzielczą.

Pytanie 2: Prosimy o określenie czy zasilanie rozdzielnicy T1 w budynku biurowym ma być wykonane kablem YKY5x95 (według rysunku nr 2, branża E) czy kablem YKY5x25 (według rysunku E7)?

Odpowiedź: Ze względu na przewidywane docelowe łączne obciążenie budynku biurowo-gospodarczego rzędu ok. 60 kW, istnieje konieczność zasilenia tablicy rozdzielczej T-1 kablem YKY 5x95mm².

Pytanie 3: Prosimy o określenie czy bramy wjazdowe są zasilane elektrycznie?

Odpowiedź: Bramy wjazdowe nie są zasilane elektrycznie

Pytanie 4: Prosimy o określenie w jaki sposób przyłączyć kabel YKY5x95 do zacisków zalicznikowych złącza kablowego Energa Operator?

Odpowiedź: Zaprojektowane złącza kablowe typu KRSN wyposażone będą w rozłączniko-bezpiecznik typu RBK00 o obciążalności 400A przystosowane do podłączenia kabli typu YKY 5x95mm².

Pytanie 5: Prosimy o określenie czy dopuszcza się zamianę oświetlenia głównego w magazynie nasion i magazynie sprzętu na mniejszą ilość opraw innego producenta z zachowaniem parametrów świetlnych podanych w projekcie budowlanym?





Odpowiedź: Zamawiający dopuszcza zmianę oświetlenia głównego w magazynie nasion i magazynie sprzętu na mniejszą ilość opraw innego producenta przy zachowaniu parametrów świetlnych podanych w projekcie

Pytanie 6: Prosimy o określenie czy została wykonana szafka złącza pomiarowego i czy wykonuje je wykonawca wyłoniony w drodze przetargu przez Energa Operator?

Odpowiedź: Szafkę złącza pomiarowego wykonuje Zamawiający. Jej wykonanie nie jest elementem przetargu.

Pytanie 7: Prosimy o określenie jak jest rozwiązana kwestia systemu oddymiającego w związku z wydzieleniem stref pożarowych w budynku biurowo-gospodarczym, prosimy o informację:

- czy należy przewidzieć oddymianie klatki schodowej,
- czy muszą być drzwi p.poż. zamykające klatkę schodową,
- czy na hali przewidziany jest montaż klap oddymiających,
- czy należy w którymś miejscu (poza projektowanymi drzwiami do kotłowni) przewidzieć stolarkę przeciwpożarową,

Odpowiedź: Klatka schodowa w części biurowej budynku biurowo-gospodarczego jest otwarta - nie jest wydzielona pożarowo, gdyż nie istnieje taka potrzeba. W związku z tym system oddymiania klatki schodowej jak i przeciwpożarowe drzwi zamykające tę klatkę są zbędne. Również na hali nie przewiduje się klap oddymiających. Stolarka przeciwpożarowa oprócz kotłowni (drzwi w klasie EI30) zaprojektowana jest również w ścianie oddzielenia pożarowego pomiędzy strefami ZLIII i PM, czyli pomiędzy pomieszczeniami nr 0.3 i nr 0.13.

Pytanie 8: Prosimy o dosłanie rysunku nr 2 „Rzut parteru”- Bud. biurowo-laboratoryjny z halą magazynowo- produkcyjną, brak widoku podziału pomieszczeń O.20 oraz O.21, nie widać na rzucie czy jest ściana pomiędzy pomieszczeniami.

Odpowiedź: Pomiędzy pomieszczeniami 0.20 oraz 0.21 jest ściana o wymaganej klasie odporności pożarowej RI60.

Pytanie 9: Prosimy o udostępnienie aktualnych rysunków konstrukcyjnych. Ze względu na zmianę grubości ścian z 29 cm na 24cm, elementy konstrukcyjne także uległy zmianie (odciągi wieńce, nadproża, słupy).

Odpowiedź: W załączeniu rysunki słupa S-1 i podciągu P-1 po zmianie szerokości ścian. Wieńce W2 zastąpić wieńcem W1, w pozostałych elementach konstrukcyjnych należy zmienić jedynie szerokość elementy przy zachowaniu ilości zbrojenia zgodnie z projektem podstawowym.

Pytanie 10: Prosimy o wyjaśnienie: na rzucie I piętra przy oknach widnieje element, który nie jest doprecyzowany, prosimy o podanie informacji co to jest?





Odpowiedź: Przy oknach na piętrze zaprojektowano barierkę zabezpieczającą. Z uwagi na wysokości podokiennika równą 60 cm, okno należy zabezpieczyć barierką zewnętrzną. Barierkę wykonać z rury nierdzewnej Ø50. Góra barierki na wysokości 85 cm od podłogi.

Wykonać barierki długości 5,30 m - szt. 2; 4,90 m - szt. 1; 3,00 m - szt. 1 i 2,70 m - szt. 1.

Pytanie 11: Prosimy o zmiany w projekcie umowy:

par.1 ust.5- wykonawca wnosi o jego wykreślenie; wykonawca oczywiście zapoznał się z dokumentacją, ale nie może ponosić odpowiedzialności za jej wady, gdyż to obowiązkiem zamawiającego jest wykonanie opisu przedmiotu zamówienia w sposób jednoznaczny i wyczerpujący (zgodnie z utrwalonym orzecznictwem KIO, tylko Zamawiający ponosi odpowiedzialność za wadliwe opisanie przedmiotu zamówienia).

par.1 ust. 4- wykonawca wnosi o jego wykreśleni, Zamawiający nie ma uprawnienia do jednostronnego ograniczenia robót Wykonawcy, bez zmiany umowy- zmiana ta ma charakter dobrowolny i wykonawca może ją uzależniać od zapłaty utraconych korzyści.

par. 5. ust. 7- wykonawca wnosi o dostosowanie umowy do obowiązującego w Polsce prawa, zgodnie z którymi odmowa odbioru przedmiotu umowy o roboty budowlane jest dopuszczana wyłącznie w przypadku zaistnienia wad istotnych.

par. 9 ust. 3- wykonawca wnosi o uzupełnienie, że Wykonawca nie ponosi odpowiedzialności za wady powstałe po przekazaniu przedmiotu umowy Zamawiającemu na skutek nieprawidłowego użytkowania, działania lub zaniechania osób, za które wykonawca nie ponosi odpowiedzialności lub na skutek sytuacji, za które wykonawca nie ponosi odpowiedzialności.

par.10- wykonawca wnosi o zmianę przesłanki do naliczania kar umownych z „opóźnienia” na „zwłoka”.

par. 10 ust. 2- obecna kara jest rażąco wygórowana, wykonawca wnosi o jej zmniejszenie do wysokości 0,2%.

par. 10- wykonawca wnosi o wprowadzenie do umowy mechanizmów gwarantujących zapewnienie równości stron- a w konsekwencji kar umownych od zamawiającego dla wykonawcy w przypadku zwłoki w dokonaniu odbioru przedmiotu umowy (lub jego części) oraz w przekazaniu placu budowy, a także możliwość dochodzenia odszkodowania uzupełniającego.

par.11- wykonawca wnosi o określenie przesłanek do odstąpienia od umowy przez wykonawcę z przyczyn leżących po stronie zamawiającego.

par. 14 ust.1 lit.ai c- wykonawca wnosi o uzupełnienie tego postanowienia o wprowadzenie robót zamiennych i dodatkowych.

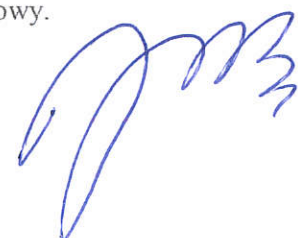
Odpowiedź:

§ 1 ust. 4 umowy.

Zapoznając się z treścią pytania należy sądzić, że Wykonawcy chodziło o:

§ 3 ust. 4 umowy.

Za roboty zaniechane jako niewykonane oraz inne roboty faktycznie niewykonane, wynagrodzenie nie jest należne, a Wykonawcy nie przysługują żadne roszczenia z tego tytułu. W przypadku przewidzianym w zdaniu poprzedzającym Strony pomniejszą wysokość wynagrodzenia opisanego w § 3 ust. 1 o wartość niewykonanych robót w formie pisemnego aneksu do Umowy.





Brak zgody na wykreślenie. Zapis nie ustanawia prawa Zamawiającego do jednostronnego ograniczania zakresu prac. Zdanie drugie mówi wprost o aneksie, który ze swej istoty wymaga współdziałania i zgodnych oświadczeń woli obu stron umowy. Zapis w tym kształcie ma chronić interes Zamawiającego przed zapłatą za niewykonane roboty lub roboty zaniechane w drodze uzgodnień bądź za roboty zaniechane i niewykonane samowolnie przez Wykonawcę.

§ 5. ust. 7.

Zamawiający zgodnie z zapisami w projekcie umowy odmówi odbioru przedmiotu umowy wyłącznie w przypadku zaistnienia wad istotnych.

Brak zgody na modyfikację/zmianę zapisów umowy par. 5. ust. 7. Zapis pozostaje w wersji poniżej:

7. *Jeżeli w toku odbioru końcowego zostaną stwierdzone wady:*

- a. *nadające się do usunięcia, to Zamawiający dokona odbioru robót wskazując w protokole wady stwierdzone podczas odbioru końcowego, zażądać usunięcia wad wyznaczając odpowiedni termin; fakt usunięcia wad będzie stwierdzony protokolarnie, w przypadku przekroczenia terminu usunięcia wad naliczane będą kary umowne określone w § 10 umowy.*
- b. *nie nadające się do usunięcia, to Zamawiający może:*
 - *jeżeli wady umożliwiają użytkowanie przedmiotu umowy zgodnie z przeznaczeniem, obniżyć wynagrodzenie Wykonawcy odpowiednio do utraconej wartości użytkowej, technicznej i estetycznej;*
 - *jeżeli wady uniemożliwiają użytkowanie przedmiotu umowy zgodnie z przeznaczeniem, zażądać ponownego wykonania przedmiotu umowy, z zachowaniem prawa do naliczania Wykonawcy kar umownych na zasadach określonych w niniejszej Umowie lub odstąpić od umowy.*

§ 9. ust. 3

Zamawiający zgodnie z zapisami w projekcie umowy wskazał, że Wykonawca nie ponosi odpowiedzialności za wady powstałe po odbiorze końcowym przedmiotu umowy przez Zamawiającego, na skutek nieprawidłowego użytkowania, działania lub zaniechania osób, za które Wykonawca nie ponosi odpowiedzialności lub na skutek sytuacji, za które Wykonawca nie ponosi odpowiedzialności.

Brak zgody na modyfikację/zmianę zapisów umowy par. 9. ust. 3. Zapis pozostaje w wersji powyżej.

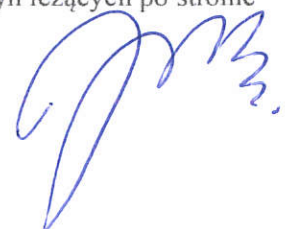
§ 10.

Wykonawca proponuje zmianę zapisu dotyczącego kar umownych i wprowadzenie kar za zwłokę, a nie za opóźnienie.

Brak zgody. Zapis ten w obecnej wersji mobilizuje Wykonawcę do terminowej realizacji przedmiotu umowy.

§ 10 ust. 2.

W przypadku opóźnienia w wykonaniu przedmiotu zamówienia w terminie określonym w § 2 ust. 1 lub w terminach ustalonych w harmonogramie rzeczowo – finansowym z przyczyn leżących po stronie



Wykonawcy, Wykonawca zapłaci Zamawiającemu karę umowną w wysokości 0,5% wartości wynagrodzenia całkowitego określonego w § 3 ust. 1 za każdy dzień opóźnienia.

Wykonawca zgłasza zarzut rażącego wygórowania kary.

Zarzut jest nieuzasadniony. Rażąco wygórowana kara umowna to zarówno sytuacja, gdy zachwiana zostanie relacja pomiędzy wysokością wynagrodzenia za wykonanie zobowiązania a wysokością kary umownej zastrzeżonej za opóźnienie w wykonaniu przedmiotu umowy, z uwzględnieniem okresu opóźnienia, jak i wtedy (co jest zasadniczym kryterium miarkowania kary umownej z uwagi na jej rażące wygórowanie), gdy zachwiany został stosunek wysokości zastrzeżonej kary umownej do wysokości doznawanej szkody (zob. wyrok Sądu Najwyższego z dnia 21 września 2007 r., V CSK 139/07, LEX nr 341635, oraz uchwałę składu 7 sędziów Sądu Najwyższego z dnia 6 listopada 2003 r., III CZP 61/03, LEX nr 81615). W tym przypadku o zarzucie rażącego wygórowania kary umownej nie sposób mówić na tym etapie. Jeżeli Wykonawca dopuści się kilkunastu dni opóźnienia to taka kara nie będzie mogła zostać uznana za rażąco wygórowaną w relacji do wysokości wynagrodzenia. Dopiero wielomiesięczne opóźnienie może prowadzić do naliczenia kary wg iloczynu dni opóźnienia i stawki 0,5% wynagrodzenia, co może doprowadzić do powstania roszczenia o zapłatę sumy, która będzie mogła być oceniana, jako kara rażąco wygórowana.

Zapis ten w obecnej wersji mobilizuje Wykonawcę do terminowej realizacji przedmiotu umowy.

§ 10

Zamawiający wprowadził do umowy poniższy zapis zapewniający równość stron.

zapis § 10 ust. 11 w brzmieniu:

Zamawiający zapłaci Wykonawcy karę umowną w wysokości 0,25% wartości wynagrodzenia całkowitego określonego w § 3 ust. 1, za każdy dzień zwłoki w przekazaniu placu budowy oraz za każdy dzień zwłoki w dokonaniu odbioru końcowego przedmiotu umowy lub w dokonaniu odbiorów częściowych. Wykonawca zastrzega sobie prawo dochodzenia odszkodowania przewyższającego wysokość ustalonych kar umownych.

Brak zgody na modyfikację/zmianę zapisów umowy par. 10. ust. 11. Zapis pozostaje w wersji powyżej.

§ 11.

Wykonawca wnosi o określenie przesłanek do odstąpienia od umowy przez Wykonawcę z przyczyn leżących po stronie Zamawiającego. Wykonawca nie wskazał takich przypadków.

Brak zgody. Wykonawca może skorzystać z przypadków odstąpienia od umowy, które gwarantują mu zapisy art. 491 § 1 i 2 oraz 492 zd. 2 Kodeksu cywilnego.

§ 14 ust. 1 lit. „a” i „c”.

Wykonawca wnosi o uzupełnienie zapisu o wprowadzenie robót zamiennych i dodatkowych.



Uwaga nieuzasadniona – zapis § 14 ust. 1 lit. „d” tiret trzeci i czwarty stanowi bowiem, że Zamawiający dopuszcza zmianę istotnych postanowień umowy w stosunku do treści oferty Wykonawcy w przypadku zaistnienia konieczności wykonania robót dodatkowych i zamiennych.

Zamawiający dopuszcza zmianę istotnych postanowień umowy w zakresie wynagrodzenia w stosunku do treści oferty Wykonawcy w przypadku:

- zmiana umowy wynikająca z konieczności wykonania robót dodatkowych lub wprowadzenia robót zamiennych, które nie były przewidziane w zestawieniu prac planowanych (przedmiarze), nie wykraczających poza określenie przedmiotu zamówienia. Zmiana polegać może na uwzględnieniu robót dodatkowych lub zamiennych w umowie w wymiarze rzeczowym i finansowym. Roboty dodatkowe nie wykraczające poza określenie przedmiotu zamówienia są objęte przedmiotem zamówienia, a ich wykonanie odbywa się w ramach zamówienia podstawowego (w ramach umowy podstawowej),*
- zmiany dotyczącej realizacji dodatkowych robót budowlanych od dotychczasowego wykonawcy, nieobjętych zamówieniem podstawowym, o ile stały się niezbędne i zostały spełnione łącznie następujące warunki:*
 - zmiana wykonawcy nie może zostać dokonana z powodów ekonomicznych lub technicznych, w szczególności dotyczących zamienności lub interoperacyjności sprzętu, usług lub instalacji, zamówionych w ramach zamówienia podstawowego,*
 - zmiana wykonawcy spowodowałaby istotną niedogodność lub znaczne zwiększenie kosztów dla zamawiającego,*
 - wartość każdej kolejnej zmiany nie przekracza 50% wartości zamówienia określonej pierwotnie w umowie;*

Pytanie 12: Prosimy o zmianę zapisów o okresie gwarancji – wyłączenie dostaw i urządzeń na które producent lub dostawca udziela krótszego okresu gwarancji (np. okres gwarancji na tunel foliowy to 24 miesiące). Wykonawca nie może przyjąć odpowiedzialności gwarancyjnej ponad gwarantowaną przez producenta czy dostawcę.

Odpowiedź: Zamawiający nie dopuszcza zmiany zapisów o okresie gwarancji.

Pytanie 13: Prosimy o potwierdzenie odnośnie składania ofert- IX OFERTA określa, że ofertę stanowią następujące oświadczenia i dokumenty: pkt. 7) kopia polisy ubezpieczenia OC w zakresie prowadzonej działalności, potwierdzona za zgodność z oryginałem przez Wykonawcę- przed podpisaniem umowy. Prosimy o potwierdzenie, że kopię polisy nie załączamy do ofert, a przedstawiamy ją przed podpisaniem umowy.

Odpowiedź: Zamawiający potwierdza, że kopia polisy ubezpieczenia OC w zakresie prowadzonej działalności należy przedłożyć przed podpisaniem umowy. Nie załączamy jej do oferty.

Pytanie 14: Prosimy ze względu na panującą sytuację o przedłużenie terminu składania ofert o tydzień tj. 04.05.2020 r.

Odpowiedź: Zamawiający nie wyraża zgody na przedłużenie terminu składania ofert do 4 maja 2020r.





Pytanie 15: Proszę o informację czy w zakresie realizacyjnym inwestycji jest przebudowa sieci elektroenergetycznej przechodzącej nad wjazdem na docelową inwestycję? Czy jest to zakres oferty?

Opierając się o przepisy BHP – nie będzie można zgodnie z rozporządzeniem BHP wykonać wjazdu, a dodatkowo dojazd tymczasowy do realizacji obiektu będzie musiał przebiegać z drogi krajowej.

Odpowiedź: Nie, w zakresie realizacji inwestycji Wykonawca nie wykonuje przebudowy sieci elektroenergetycznej.

Pytanie 16: Kiedy Energa wykona złącze pomiarowe ZKP?

Odpowiedź: Złącze zostanie wykonane przed podpisaniem umowy z Wykonawcą, tj. nie później niż do 30 czerwca 2020r.

Pytanie 17: W czym zakresie jest wycięcie drzewa na wjeździe na Inwestycję? Czy na wycięcie drzewa wspomnianego powyżej jest prawomocne pozwolenie?

Odpowiedź: Wycinka drzewa jest po stronie Zamawiającego. Zamawiający ubiega się o stosowne pozwolenie na jego wycięcie.

Pytanie 18: Wzdłuż drogi wjazdowej na inwestycję mamy po obu stronach zieleni – drzewa – Czy posadzenie drzew jest przedmiotem Oferty?

Odpowiedź: Nie, posadzenie drzew nie jest przedmiotem oferty.

Pytanie 19: Czy w zakres oferty poza mikroniwelacją terenu po zakończeniu robót powinno wejść urządzenie jakichkolwiek terenów zielonych – w tym nawiezenie ziemi i zasiew mieszankami traw?

Odpowiedź: Nie. Wykonawca nie uwzględni w ofercie urządzania jakichkolwiek terenów zielonych, w tym nie są wymagane żadne zasiewy mieszankami traw.

HODOWLA ROŚLIN GRUNWALD Sp. z o.o.
Grupa IHAR
Bartązek, ul. Warmiński Las 66, 10-687 Olsztyn
tel.: 89 512 03 27, fax: 89 512 07 85
NIP: 739-35-05-455, REGON: 280047295

PREZES ZARZĄD

Mieczysław Sowa

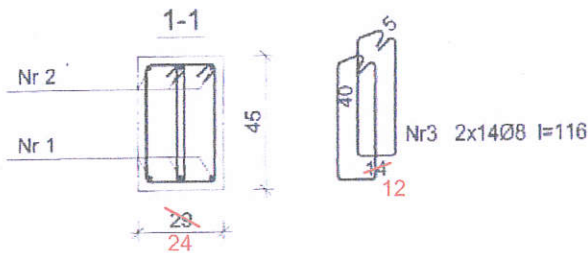
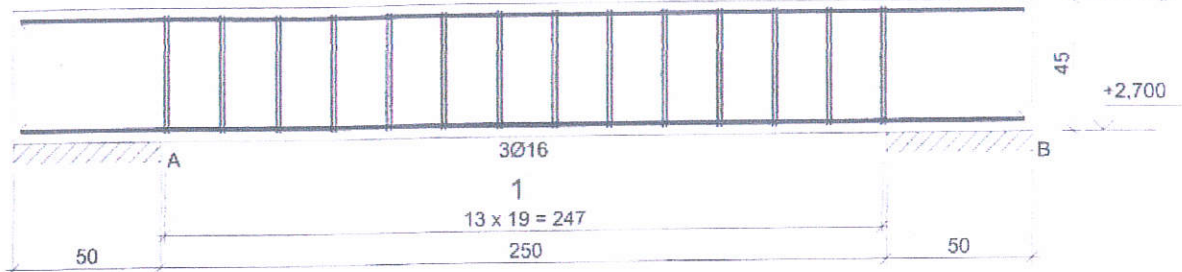
podpis osoby upoważnionej
do reprezentowania Wykonawcy

Rysunek uaktualniony

Podciąg P1

Wykonać 1 szt.

1
3Ø12



Nr2 3Ø12 I=345

345

Nr1 3Ø16 I=345

345

Wykaz zbrojenia

Nr pręta	Średnica [mm]	Długość [cm]	Liczba [szt.]			Długość całkowita [m]			
			prętów w 1 elemencie	elementów	całkowita prętów	St0S-b Ø8	RB500 Ø12	Ø16	
Podciąg P1 - wykonać 1 szt.									
1	16	345	3	1	3			10,35	
2	12	345	3	1	3			10,35	
3	8	116	28	1	28	32,48			
Długość całkowita wg średnic						[m]	32,5	10,4	10,4
Masa 1mb pręta						[kg/mb]	0,395	0,888	1,578
Masa prętów wg średnic						[kg]	12,8	9,2	16,4
Masa prętów wg gatunków stali						[kg]	12,8	25,6	
Masa całkowita						[kg]		39	

Beton B25 (C20/25)

Stal St0S-b

RB500

Otulina $c_{nom} = 25$ mm

ADRES BUDOWY
MIEŁO GM. GRUNWALD
D7 nr 187/25

ADAPTOWAŁ
DN 10.05.2018



BobSTUDIO Pracownia Architektoniczno-Konstrukcyjna
31-413 Kraków, ul. Wileńska 7E/9
tel.(fax) 12 358 15 63
e-mail: biuro@bobstudio.eu

BOBSTUDIO

PRACOWNIA ARCHYTEKTONICZNO-KONSTRUKCYJNA

Temat:

BUDYNEK HALI "XB 20/35"

Adres inwestycji:

Inwestor:

Treść rysunku:

PODCIĄG P1

Autor projektu:

mgr inż.
Wojciech Małec
PDK/0171/P00K/09

Podpis:

Data:

01.2018

Projektant adaptujący:

Podpis:

Data:

Branża:

KONSTRUKCJA

Skala:

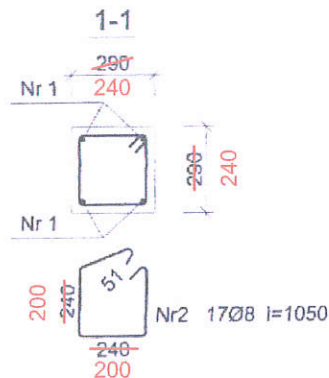
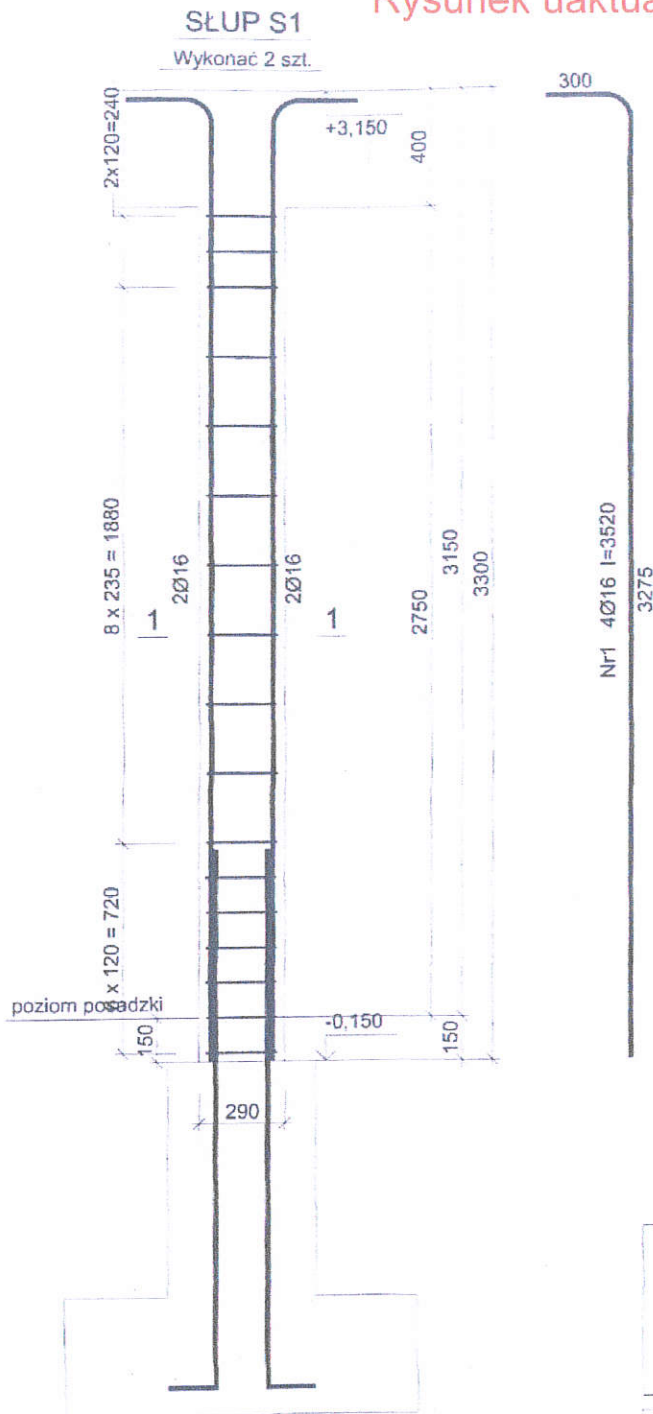
1:25

Nr rysunku:

K6

Rysunek uaktualniony

STUDIO WARSZAWA
W OLSZTYNIE
W UL. WILKOWEJ 11A
ARCHITECTURA I INŻYNIERIA



ADRES BUDOWY
MIELNO GM. GRUNWALD
DZ. NR 187/25
ADAPTOWAŁ
DN. 10.05.2018

STUDIO WARSZAWA
Dok. bud. 51793/01/10m/140
ul. WILKOWEJ 11A/11
14-100 Ostrołęka-Wardki, tel. 52 642 02 1
tel. 89 642 13 51, kom. 605 095 021

Beton B25 (C20/25)
Stal St0S-b
RB500
Otulina $c_{nom} = 25 \text{ mm}$



BobSTUDIO Pracownia Architektoniczno-Konstrukcyjna
31-413 Kraków, ul. Wileńska 7E/9
tel.(fax) 12 358 15 63
e-mail: biuro@bobstudio.eu

PRACOWNIA ARCHITEKTONICZNO-KONSTRUKCYJNA

Temat:
BUDYNEK HALI "XB 20/35"

Adres inwestycji:

Inwestor:

Treść rysunku:
SŁUP S1

Autor projektu: mgr inż. Wojciech Małec
Podpis: [Signature] Data: 01.2018
PDK/0170/PDK/09

Projektant adaptujący: [Signature] Data:

Branża: KONSTRUKCJA Skala: 1:25 Nr rysunku: K13

Wykaz zbrojenia

Nr pręta	Średnica [mm]	Długość [mm]	Liczba [szt]			Długość całkowita [m]		
			prętów w 1 elemencie	elementów	całkowita prętów	St0S-b Ø8	RB500 Ø16	
SŁUP S1 - wykonać 2 szt.								
1	16	3520	4	2	8	35,70	28,16	
2	8	1050	17	2	34	35,8	28,2	
Długość całkowita wg średnic						[m]	35,8	28,2
Masa 1mb pręta						[kg/mb]	0,395	1,578
Masa prętów wg średnic						[kg]	14,1	44,5
Masa prętów wg gatunków stali						[kg]	14,1	44,5
Masa całkowita						[kg]	59	